

Plan for å sikre elevene et godt psykososialt miljø ved Kirkelund skole



Innhold:

1. Formål
2. Definisjoner
3. Holdningsskapende og forebyggende arbeid
4. Avdekking
5. Håndtering
6. Prosedyrer ved mobbing og mistanke om mobbing
7. Sanksjoner
8. Kontinuerlig, langvarig og systematisk arbeid på Kirkelund skole

1. Formål

Mål: Kirkelund skole skal være et trygt og godt sted å være og det skal være fritt for mobbing.

Opplæringsloven §9a-1 ledd sier: 2

"Alle elever i grunnskolar og videregående skolar har rett til et godt fysisk og psykososialt miljø som fremjar helse, trivsel og læring."

Med psykososialt miljø menes her de mellommenneskelige forholdene på skolen, det sosiale miljøet, og hvordan elevene og personalet opplever dette. Det psykososiale miljøet skal virke positivt på elevenes helse, trivsel og læring, trygghet og sosiale tilhørighet.

Det er den enkelte elevs subjektive opplevelse av å bli krenket som er utgangspunktet for skolens håndtering av opplæringsloven § 9a, "elevenes arbeidsmiljølov".

Opplæringsloven § 9a–5 første ledd sier:

"Elevane skal engasjerast i planlegging og gjennomføringa av det systematiske arbeidet for helse, miljø og tryggleik ved skolen. Skolen skal leggje oppgåver til rette for elevane etter kva som er naturleg for dei enkelte årstrinna."

Et godt psykososialt miljø kan utvikles gjennom:

1. Godt forebyggende arbeid
2. Systematisk avdekking av mobbing
3. Klare reaksjonsformer

Kirkelund skole er opptatt av å jobbe systematisk for å utvikle et godt psykososialt miljø, og deltar derfor i Olweusprogrammet mot mobbing og antisosial atferd. Programmet har som hovedmål å redusere eksisterende mobbeproblemer, og å forebygge mobbing og skape et trygt og godt læringsmiljø for alle.

Kjerneverdier i Olweus

Skolemiljøet kjennetegnes av:

- Varme, positiv interesse og engasjement fra de voksnes side
- Faste grenser mot uakseptabel atferd
- Konsekvent bruk av ikke-fysiske, ikke fiendtlige negative konsekvenser hvis elever bryter de etablerte reglene for oppførsel
- Voksne som fungerer som autoriteter og er positive rollemodeller

2. Definisjoner på krenkende ord og handlinger:

Dan Olweus sin definisjon av mobbing:

En person er mobbet eller plaget når han eller hun, gjentatte ganger og over en viss tid, blir utsatt for negative handlinger fra en eller flere personer (Dan Olweus).

I elevundersøkelsen defineres mobbing slik: «Mobbing er gjentatt negativ eller "ondsinnert" atferd fra en eller flere rettet mot en elev som har vansker for å forsvare seg. Gjentatt erting på en ubehagelig og sårende måte er også mobbing. Atferden må finne sted to eller flere ganger i måneden eller oftere for å være mobbing.»

Utestenging betyr at noen så godt som alltid blir holdt utenfor en gruppe eller klasse.

Vold innebærer at noen bruker fysisk makt for å skade andre.

Rasisme innebærer at noen blir forskjellsbehandlet eller plaget, for eksempel fordi de har en annen hudfarge eller snakker et annet språk.

Diskriminering betyr at en person blir dårligere behandlet eller trakassert, for eksempel på grunn av kjønn, funksjonsevne, tro, hudfarge eller opprinnelse.

(Definisjonene er hentet fra Utdanningsdirektoratets brosjyre om elevenes skolemiljø.)

Digital mobbing er en ny og krevende utfordring kjennetegnet ved at mobberen kan være mer anonym. Det kan være vanskelig å stoppe slik mobbing siden man ikke alltid vet hvem mobberen er. Mobbing som i starten kan virke uskyldig, kan få langt større konsekvenser når man bruker nett. Er innholdet graverende nok, både kan og bør dette politianmeldes. Er innholdet relatert direkte til skolegang, kontaktes skolens ledelse som sammen med foresatte kan melde saken. Ellers gjelder skolens nettvettregler (se IKT-plan) og saksgang i mobbesaker.

3. Holdningskapende og forebyggende arbeid

§ 9a-3 Det psykososiale miljøet, 1. avsnitt:

”Skolen skal aktivt og systematisk arbeide for å fremje eit godt psykososialt miljø, der den enkelte eleven kan oppleve tryggleik og sosialt tilhør.

Utdanningsdirektoratet fremhever 5 viktige forskningsbaserte faktorer som fremmer et godt læringsmiljø. Kirkelund skole legger disse til grunn for arbeidet med det psykososiale miljøet:

- God ledelse, organisasjon og kultur for læring på skolen
- Lærerens evne til å lede klasser og grupper
- Positive relasjoner mellom elev og lærer
- Positive relasjoner og kultur for læring blant elevene
- Godt samarbeid mellom skole og hjem

(Jf. Udir: Arbeid mot mobbing – veileder for ansatte og ledere i grunnskolen.)

Forebyggende arbeid på skolenivå

- Systematisk arbeid med Olweusprogrammet med kvalitetssikring av oppfølging fra alle skolens ansatte, gjennom Olweusprogrammet sitt kvalitetssikringssystem og Olweusstandarden (se vedlegg).
- Gode rutiner for gjennomføring av inspeksjon, og voksendekning i friminutt.
- Trivselslederprogrammet for elevene i storefri.
- Elevundersøkelsen gjennomføres med 7. og 10. trinn hver høst.
- Smilefjesundersøkelsen for 5. – 10. trinn og Olweusundersøkelsen for 5. – 10. trinn hver høst.
- Samarbeid i tverrfaglig ressursteam i det forebyggende arbeidet og for å avdekke mobbing.
- Oppfølging av ordensreglementet for å regulere elevenes oppførsel på skolen og på den måten sikre et godt psykososialt miljø for alle.

Forebyggende arbeid på trinnivå

- Jevnlige klassemøter /Olweusmøter i tråd med Olweus-standardens.
- Systematisk arbeid med skolens årshjul for læring av sosiale ferdigheter.
- Følge opp resultatene av trivselsundersøkelsene.
- Gode samarbeidsrutiner mellom skole og hjem.
- Trivsel, sosiale relasjoner og tilhørighet som tema i utviklingssamtaler.

Brukermedvirkning

- Rektor har tett samarbeid med FAU i arbeidet med elevenes læringsmiljø.
- Skolemiljøutvalget har en rådgivende funksjon overfor rektor i alt skolemiljøarbeid. Rektor rapporterer om kvalitetssikringsarbeidet til skolemiljøutvalget.
- Læringsmiljø og trivsel er tema på elevsamtaler, utviklingssamtaler og foreldremøter.
- Elevråd skal ha en sentral rolle i arbeidet med skolens psykososiale miljø. Det skal avholdes klassemøter på hvert trinn i forkant av elevrådsmøter.

4. Avdekking

§ 9a-3 Det psykososiale miljøet, 2. avsnitt:

Dersom nokon som er tilsett ved skolen, får kunnskap eller mistanke om at ein elev blir utsett for krenkjande ord eller handlingar som mobbing, diskriminering, vald eller rasisme, skal vedkomande snarast undersøkje saka og varsle skoleleiinga, og dersom det er nødvendig og mogleg, sjølv gripe direkte inn.

Alle ansatte ved skolen har en **handlingsplikt** som består av plikt til å gjøre undersøkelser raskt, plikt til å varsle rektor og plikt til å gripe inn. Oppfylles ikke handlingsplikten, kan ansatte straffes med bøter eller fengsel i inntil 3 måneder, jf. opplæringsloven § 9a-7.

Ved mistanke eller kunnskap om at en elev blir utsatt for krenkende ord og handlinger, skal ansatte benytte **avvikskjema**. (Se vedlegg.) Dersom foresatte kommer med muntlig bekymring, skal mottaker av meldingen fylle ut meldeskjema.

Noen kjennetegn på at en elev blir mobbet eller plaget:

- Skolevegring (er redd eller har motvilje mot å gå på skolen)
- Virker ulykkelig, nedfor eller har humørsvingninger med plutselige raseriutbrudd
- Vil bare være inne og vegrer seg for å gå ut. Har få venner, er alene i skolegården
- Blir innelukket og slutter med fritidsaktiviteter
- Kommer hjem med ødelagt klær, ting eller bøker
- Skoleprestasjonene blir dårligere
- Går omveier for å unngå bestemte personer
- Har ofte dårlig appetitt, hodepine eller vondt i magen
- Har uforklarlige skrammer og blåmerker
- Har urolige nattesøvn (mareritt/gråter i søvne)
- Prøver å skjule at noe skjer
- Søker voksenkontakt

Skolen har følgende rutiner for avdekking:

Oppgaver	Ansvar for oppfølging
Kartlegging av mobbing to ganger pr år gjennom utviklingsamtalen/elevsamtalen.	Kontaktlærer rapporterer funn til rektor. Rektor bestemmer videre oppfølging.
Årlig undersøkelse av omfanget av mobbing ved skolen gjennom elevundersøkelsen på 7. og 10.trinn samt Olweusundersøkelse 5.-10. trinn og egen smilefjesundersøkelse 5.- 10. trinn	Rektor / inspektør/ kontaktlærer
Årlig tema på foreldremøter, jevnlig tema i elevråd og skolemiljøutvalg	Rektor / inspektør kontaktlærer
Inspeksjon samt friminuttlogg (jf. Olweusprogrammet)	Rektor/alle ansatte
Avviksmelding ved brudd på loven	Alle ansatte / rektor

5. Håndtering

§ 9a-3 Det psykososiale miljøet, 3. avsnitt:

Dersom ein elev eller forelder ber om tiltak som vedkjem det psykososiale miljøet, deriblant tiltak mot krenkjande åtferd som mobbing, diskriminering, vald eller rasisme, skal skolen snarast mogleg behandle saka etter reglane om enkeltvedtak i forvaltningslova. Om skolen ikkje innan rimeleg tid har teke stilling til saka, vil det likevel kunne klagast etter føresegnene i forvaltningslova som om det var gjort enkeltvedtak.”

Når elev, foresatte eller ansatte ved skolen avdekket at elever blir utsatt for krenkende ord og handlinger, skal skolen sikre saksbehandling og oppfølging i tråd med lover og forskrifter. Alle elever og foresatte skal oppleve å bli tatt på alvor, og skolen tar ansvar og initiativ for å stoppe slik atferd. Hvis voksne ved skolen plager elever, kan dette bli en personalsak.

Ved varsling fra ansatte om kunnskap om eller mistanke om at en elev blir utsatt for krenkende ord og handlinger, skal rektor etter undersøkelse **avgjøre om det skal** fattes enkeltvedtak. Dersom det settes inn tiltak som er inngripende for den eleven det gjelder, **må** det fattes enkeltvedtak. Dersom enkeltvedtak ikke fattes, må eventuelle tiltak likevel dokumenteres.

Muntlige eller skriftlige henvendelser fra elever og foresatte om forhold knyttet til skolemiljøet, **skal** besvares med et enkeltvedtak. Ved en henvendelse skal foresatte få informasjon om sin rett til å få enkeltvedtak når de ber om tiltak.

Hvis enkeltvedtak fattes

Rektor fatter enkeltvedtak raskest mulig om elevens rett etter § 9a-1 er ivaretatt eller ikke. Enkeltvedtaket skal inneholde:

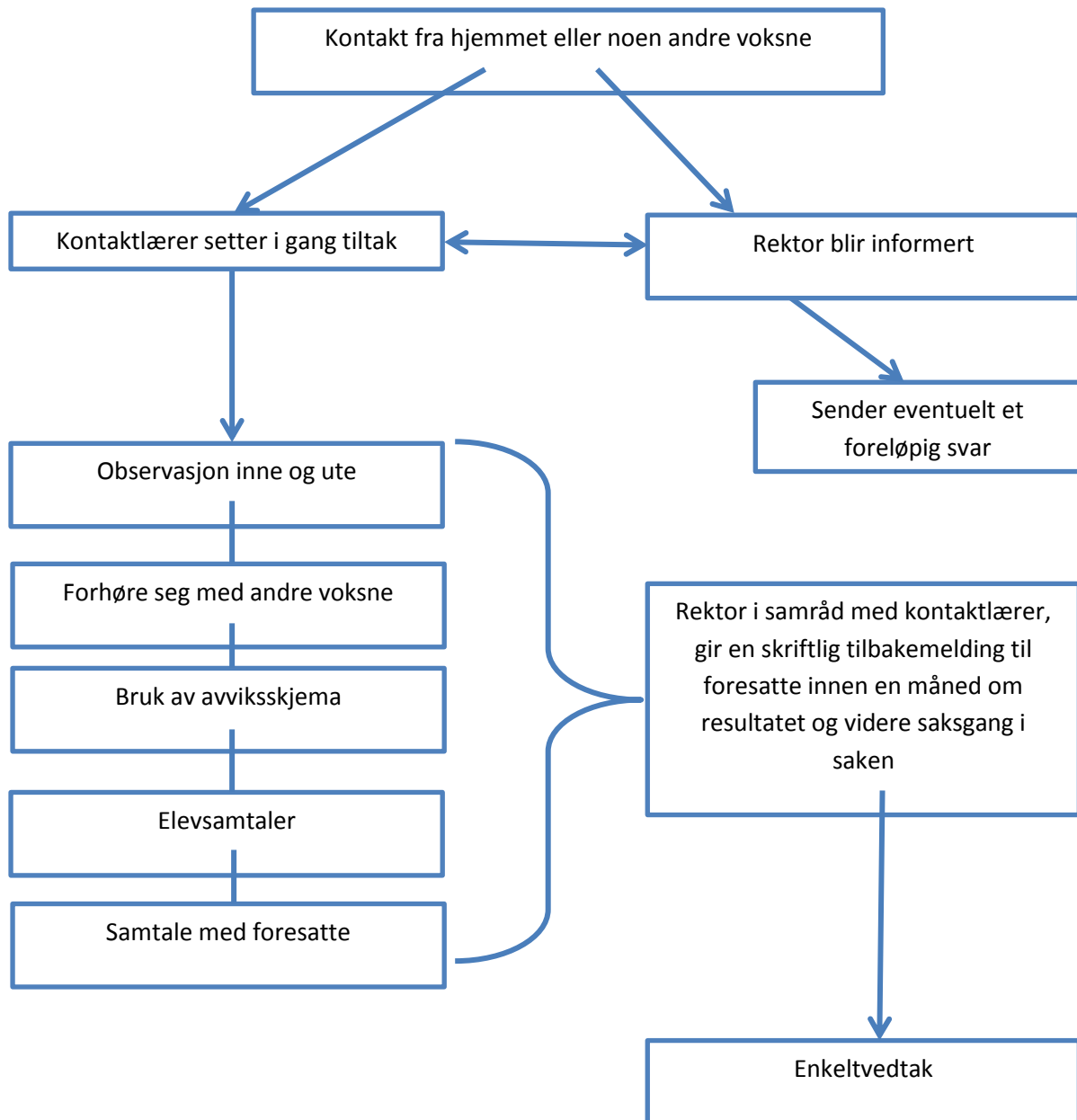
- Begrunnelse om retten til et godt psykososialt miljø er ivaretatt eller ikke
- De faktiske forhold som vedtaket bygger på
- Begrunnelse for valg av eventuelle tiltak
- Hvordan tiltakene blir fulgt opp og evaluert
- Klar og tydelig konklusjon
- Informasjon om klagerett

Oppfølging og evaluering av tiltak / enkeltvedtak

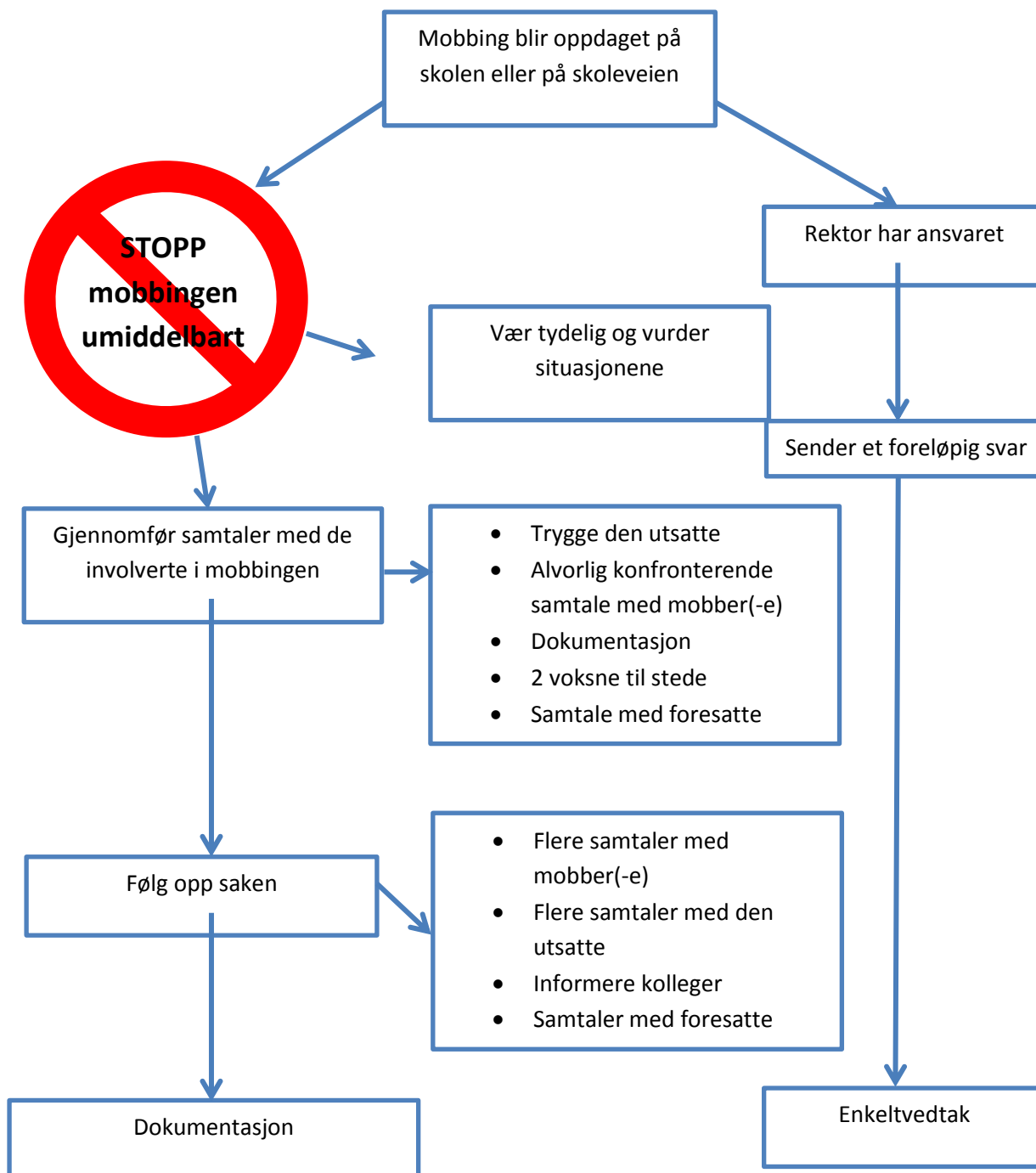
Kontaktlærer har ansvar for å iverksette planlagte tiltak. Når tiltakene evalueres, vurderes også behov for nye enkeltvedtak. Problemsituasjonene følges inntil de opphører helt. Alle involverte elever skal følges opp.

Ved mobbesaker følger Kirkelund skole Olweusprogrammet sine prosedyrer. Prosedyrer ved mistanke om mobbing, prosedyrer ved mobbing og en oversikt over fremgangsmåten i mobbesaker finnes på de neste tre sidene.

6. PROSEDYRE VED MISTANKE OM MOBBING



PROSEDYRE VED MOBBING



Fremgangsmåte i mobbesaker	
Stopp mobbingen umiddelbart	De voksne skal umiddelbart gripe inn og stoppe mobbingen. Rektor kobles inn. Gjør greie for hva du har sett/hørt - åpne ikke for diskusjon. Vær tydelig og vurder situasjonen. Skjerm den som er blitt utsatt for mobbing.
Gjennomfør samtaler med de involverte i mobbingen	Samtaler med den utsatte. Kontaktlærer eller en annen voksen som den aktuelle eleven føler seg trygg på, tar kontakt med eleven snarest mulig etter at mobbingen har skjedd og redegjør for hva som har skjedd. Samtalen skal skje i trygge omgivelser, i en trygg ramme og i en trygg form. Ha en annen voksen tilstede under samtalen (kontaktlærer, rektor ol). Skriv referat fra møtet og informer kontaktlærer om han/hun ikke er med på møtet.
Alvorlig konfronterende samtale med mobber(ne)	Samtal med en av gangen dersom det er flere og redegjør for hva som vil skje videre. Ha en annen voksen tilstede under samtalen (kontaktlærer, rektor ol). Skriv referat fra møtet og informer kontaktlærer om han/hun ikke er med på møtet.
Hvordan foregår møtet med mobber(ne)	Skjerm et rom, alle sitter ned, de voksne viser ansvar, ikke spørsmål til eleven i første av samtalen, ikke «voksent» sinne, ikke tomme trusler, ikke diskusjon om den mobbetes eventuelle bidrag til situasjonen.
Innholdet i den konfronterende samtalen	Sett rammene, legg fram dokumentasjon/indisier, presentere krav om stans av atferd, presentere konsekvenser hvis ikke, forteller hva skolen gjør videre, sjekker at eleven har forstått, avtaler ny samtale- konkret tid og sted, Opplys om hva som vil skje videre: Mobbingen skal stoppe nå! Kontakt foreldre/foresatte (kontaktlærer ringer). At du vil følge opp den/de som dette har gått ut over slik at alle forsøk på represalier vil bli oppdaget.
Følg opp saken	Følg opp saken med nye møter med mobberne. Følg også opp med møter med den mobbeutsatte til du er sikker på at mobbingen er opphørt. Eventuelt skal sanksjonene i Olweusprogrammet tas i bruk dersom ikke mobbingen opphører. Informer resten av kollegaene slik at alle kan følge med i friminuttene. Samtale med foresatte og møte med foresatte på skolen.
Sanksjoner	Hvis ikke mobbingen opphører etter oppfølgingssamtaler, skal det bli benyttet sanksjoner. Se punkt 6 i plan for psykososialt miljø
Dokumentasjon	Alt arbeid som blir gjort i mobbesaker skal dokumenteres. Det skal føres skriftlige referater fra det arbeidet som er gjort.
Oppbevaring av elevopplysninger	Referater angående enkeltelever skal legges i elektronisk

	mappe. Dersom det i tillegg føres referater, gjøres notater der det nevnes navn på flere elever, kan det opprettes en egen saksperm for disse dokumentene. Vi ber om at skolen dette opp mot lokale og sentrale myndigheters lover og retningslinjer for slik arkivering.
--	---

7. Sanksjoner

Dersom ikke mobbingen eller de krenkende handlingene opphører etter oppfølgingsamtaler med elev / foresatte, skal det benyttes sanksjoner (jfr. ordensreglementet).

Sanksjoner for Kirkelund skole:

- Den som mobber / plager mister retten til å bevege seg fritt på skoleområdet ved at en voksen må gå sammen med eleven.
- Den som mobber / plager mister retten til å være ute sammen med de andre elevene i pauser og friminutt.
- Pauser eller friminutt på andre tidspunkt enn andre elever.
- Eleven kan bli fratatt deltakelse i spesielle aktiviteter som klassen skal være med på.

Foresatte skal informeres om hvilke tiltak som blir satt i verk. Andre tiltak kan også settes i verk i samarbeid med foresatte.

Varigheten på de forskjellige tiltakene blir tilpasset i forhold til alvoret i saken. Sanksjonene skal ikke være slik at de kan oppfattes som hevn.

I alvorlige tilfeller skal også eksterne parter inn i saken, f.eks. PPT, barnevern eller politi



9. Kontinuerlig, langvarig og systematisk arbeid på Kirkelund skole

KLASSEROMSREGLER

Alle klasser skal i løpet av september ha laget egne klasseromsregler. Klassene skal i felleskap utarbeide regler innenfor fire hovedområder:

- Arbeidsro
- Arbeidsinnsats
- Orden
- Adferd

Klassene lager regler på bakgrunn av grunnlaget til klasseromsregler som er utarbeidet og ut fra hva klassene mener er viktig innenfor de ulike punktene. Reglene skal godkjennes og underskrives av rektor før de henges opp i klasserommet.

De voksne på skolen må være tydelige voksne. Voksne er rollemodeller for elevene. Vi må ha forventninger til elevene våre, og vi må hjelpe elevene til å mestre forventningene. Med felles praksis blir det lettere for elevene å ta de gode valgene.

Alle rom skal ha plakater med oppstart og avslutning av timen.

<p>Oppstart av timen Mellomtrinnet</p> <p>Sko og jakke av på gangen</p> <p>Hils på lærer</p> <p>Kom fort til ro</p>	<p>Avslutning av timen Mellomtrinnet</p> <p>Pakk vekk i hylle og sekk</p> <p>Gjør klar til neste time</p> <p>Gå stille ut</p> <p>Ordenselever gjør oppgavene sine før de går ut</p>
<p>Oppstart av timen Ungdomstrinnet</p> <p>Ta av yttertøy</p> <p>Finn plassen din og kom til ro</p> <p>Hils på lærer</p> <p>Vær klar til timen</p>	<p>Avslutning av timen Ungdomstrinnet</p> <p>Rydd opp etter timen</p> <p>Gjør klar bøker/utstyr til neste time</p> <p>Ordenselever gjør oppgavene sine før de går ut</p>

Olweusprogrammet

Olweusprogrammet er et program mot mobbing og antisosial adferd.

Vi skal jobbe etter Olweus standarden og systemene som er utarbeidet av Olweus.

Olweus standarden er som følgende:

- To ganger i året skal det arrangeres egne personalmøter for alle ansatte ved skolen hvor hovedelementene i det tidligere og fremtidige antimobbearbeidet blir gjennomgått og diskutert.
- Det blir gjennomført minimum fem møter utover skoleåret i form av pedagogiske samtalegrupper for personalet inndelt i grupper/team.
- Det blir holdt minst et en - dags innføringskurs som omhandler Olweus - programmet for nytilsatte.
- Det blir gjennomført undersøkelse med Olweus sitt spørreskjema om mobbing blant elevene en gang i året.
- Inspeksjonsplanen blir gjennomgått, kritisk vurdert og eventuelt revidert minst en gang i året.
- Lærerne og øvrig personale gjør aktiv bruk av de fire skolereglene mot mobbing og håndhever dem så konsekvent som mulig.
- Kontaktlærerne holder minimum to Olweus – møter i elevgruppene pr. måned om mobbing og beslektede tema.
- Mobbing tas opp som tema på minst to møter i elevråd pr. år.
- Mobbing skal være fast tema i de faste elevsamtalene.
- De foresatte holdes godt orientert om skolens forebyggende og problemløsende antimobbearbeid, minst på et foreldremøte pr. år og i de faste utviklingssamtalene.
- Skolen skal kjenne og kunne bruke de prosedyrer som er beskrevet i Olweus-programmet og som skal brukes i arbeidet med mobbesaker.
- Skolen skal utarbeide en kvalitetsplan som viser hvordan skolen vil arbeide for å sikre kvaliteten for tiltakene i denne standarden.

Antimobberegler/Olweusregler

- Vi skal ikke mobbe andre.
- Vi skal forsøke å hjelpe andre elever som blir mobbet.
- Vi skal også være sammen med elever som lett blir alene.
- Hvis vi vet at noen blir mobbet, skal vi fortelle det til kontaktlæreren (eller en annen lærer) og de hjemme.

To nettsider med mange tips og materiell som kan brukes til klassemøter og foreldremøter:

www.mobbing.no

www.ung.no



TRIVSELSLEDER

Som et ledd i arbeidet for et trygt og godt læringsmiljø er Kirkelund skole med på Trivselsleder-programmet. Trivselsleder (TL) er et program for økt aktivitet og økt trivsel i friminuttene. Det er ikke et antimobbeprogram. I tillegg til å øke aktivitetsnivået, skal de valgte trivselslederne jobbe for å inkludere alle elevene i leken, slik at ingen går alene. Trivselslederne sendes på kurs i aktivitets- og trivselsledelse.

Les mer om programmet på: www.trivselsleder.no



ART

Aggression Replacement Training (ART) er et multimodalt program for trening av sosial kompetanse som består av 3 komponenter;

- sosial ferdighetstrening
- sinnekontroll
- moralsk resonnering

Programmet består av 21 treninger; 7 treninger i hver komponent. Hver komponent skal trenes hver uke. Treningen foregår i grupper på mellom 6-8 deltakere. Hver trening består av en ytre struktur og en spesifikk indre struktur for komponenten. Elever som skal delta på ART kurs er "nominert" av teamene. Eleven må selv ønske å delta på ART kurs, og foreldre / foresatte må være enig i at eleven skal være deltaker på ART kurs.

Kontaktlærer har ansvaret for å klargjøre dette i en samtale med forelder/foresatt.

Treningsoppdrag:

Elevene vil få noe hjemmearbeid i forbindelse med treningene. Kontaktlæreren til en ART elev blir enig med eleven og faglærerne om eventuelt redusert leksemengde.

Logg ved hendelser av negativ og utfordrende adferd:

ELEVNAVN: x.x

FØDT: dd.mm.åå

Dato	Hendelse	Tiltak

FORSKRIFT OM ORDENSREGLEMENT FOR KIRKELUND SKOLE

Ordensreglementet er en forskrift etter forvaltningsloven §2. Rektor er delegert myndighet til å fastsette ordensreglement av Kommunestyret i Skiptvet kommune 14.05.2013. Ordensreglementet er laget med hjemmel i lov 17. juli 1998 nr. 61 om grunnskolen og den videregående opplæringen (opplæringsloven) § 2-9.

Det er viktig at det gis klare rammer for god orden og god oppførsel i ordensreglementet. Dette er viktig både av hensyn til daglige enkelthendelser, og fordi grunnlaget for vurdering i orden og oppførsel er i hvilken grad eleven følger skolens ordensreglement, jf. forskrift til opplæringsloven § 3-5. Det er ikke adgang til å sette ned karakteren i orden eller oppførsel dersom forholdet ikke er regulert i ordensreglementet.



§1 Formål

Læring, trygghet, trivsel, respekt og toleranse er sentrale formål med opplæringen. For å fremme slike verdier, og for å oppnå et godt læringsmiljø for elevene, er det viktig å ha klare rammer. Noen felles regler for hele skolesamfunnet, i form av et ordensreglement, kan bidra til å gi et godt og trygt skolemiljø.

Elevene skal selv ta del i å skape en god skole. Kapittel 9a i opplæringsloven viser både til elevenes rett til et godt fysisk og psykososialt miljø, og til at elevene skal engasjeres i arbeidet for helse, miljø og trygghet på skolen. Ordensreglementet skal være med på å skape et godt forhold både mellom elever, og mellom elever, lærere og andre ansatte. Det viser primært til atferd knyttet opp mot sikkerhet, miljø, undervisning og sanksjoner.

§2 Virkeområde

Ordensreglementet gjelder i skoletiden, det vil si i den tiden barna/ungdommene er elever. Det vil innebære både timer og friminutt, og aktiviteter som skoleturer. Om forhold skjer i skolens faktiske eller digitale rom har ikke betydning. Også det som skjer i det digitale rom på skolens intranett, undervisningssystemer, ved SMS e.l. vil kunne omfattes av ordensreglementet.

§3 Elevens rettigheter

Rett til et godt fysisk og psykososialt miljø som fremmer helse, trivsel og læring

§4 Elevens plikter

Elevene har plikt til å følge skolens ordensreglement

§5 Orden. På skolen skal du:

- Møte presis på skolen og til undervisningen
- Ha skolesakene i orden
- Ha med nødvendig læremidler og utstyr til timene
- Vise gode arbeidsvaner
- Ha god arbeidsinnsats
- Overholde oppsatte frister
- Ta godt vare på alt som tilhører skolen, både ute og inne
- Følge de beskjeder som blir gitt
- Følge klasseromsreglene som klassen har blitt enige om
- Følge trafikkreglene på veien til og fra skolen og på skoleturer
- Følge skolens IKT-reglementet
- Bruke hjelm på sykelturer, skatebanen, skøytebanen og i akebakken



§6 Oppførsel. Dette får du ikke lov til å gjøre på skolen:

- True eller utøve vold mot medelever og ansatte
- Slåss, plage andre, mobbe eller trakassere
- Ha grov munnbruk, banne eller snakke nedsettende om andre
- Ta bilder/film eller lydopptak av medelever og ansatte uten tillatelse
- Bruke PC til annet enn skolearbeid
- Bruke mobiltelefon i timene og friminuttene utenom når læreren har gitt tillatelse
- Skape uro eller forstyrre undervisningen
- Jukse på prøver eller tentamen
- Forlate skolens område i skoletiden uten tillatelse av lærer
- Røyke, bruke snus og el-sigaretter eller andre rusmidler
- Ha med kniv, våpen eller farlige gjenstander
- Ha med deg brus, energidrikk eller slikkerier inkl. tyggegummi.



- Bruke sykkel, rulleskøyter, sparkesykkel eller hoppestylter i skolegården
- Bruke rullebrett utenfor anvist plass
- Kaste snøball utenfor anvist plass
- Være voldsom i lek (Kongen på haugen)
- Utøve forsøpling, hærverk eller tagging
- Misbruke brannmelder / panikkåpner (de grønne)
- Være borte fra skolen uten gyldig grunn

§7 Sanksjoner. Ved brudd på reglementet kan skolen bruke følgende reaksjonsformer:

- Samtale / irettesettelse
- Kontakt med hjemmet og involvering av foresatte
- Samtale med inspektør / rektor / sosiallærer
- Gjensitting
- Ta igjen tid ved for seint komming
- Miste retten til å bruke PC en periode
- Nedsatt karakter i orden og / eller oppførsel
- Beslag av ulovlige gjenstander
- Midlertidig beslag av mobiltelefoner, rullebrett o.l.
- Pålegg om oppgaver for å rette opp skade de har påført skolens eiendom eller eiendeler
- Erstatningsansvar etter erstatningsrettslige regler
- Bortvisning fra klassen for resten av timen eller resten av dagen etter kontaktlærers avgjørelse
- Rektor kan bortvise elever fra skolen inntil 3 dager – gjelder kun ungdomsskolen
- Politianmeldelse av straffbare forhold som hærverk, vold, rasisme, trusler eller mobbing
- Elever kan bli sendt hjem fra skoletur på foresattes bekostning

§8 Saksbehandling

Før det blir tatt en avgjørelse om sanksjonering, f.eks. om bortvisning, skal eleven ha fått mulighet til å forklare seg muntlig overfor den som skal ta avgjørelsen, jf. opplæringsloven § 29.

Hvor omstendelig dette skal foregå vil variere med alvorligheten av regelbruddet, men eleven skal uansett få muligheten til å fremme sin side av saken. Sanksjoner for disiplin på skolen kan ikke stride mot barnets menneskeverd, jf. barnekonvensjonen artikkel 28 nr. 2.

Bortvisning er et enkeltvedtak etter Opplæringsloven § 2 – 10 som da følger forvaltningslovens §2 om skriftlighet, begrunnelse og klagerett.

§9 Ikrafttredelse

Denne forskrift trer i kraft 01.08.15 og gjelder til ny forskrift vedtas. Forskriften tas hvert år opp til evaluering og gjennomgang i personalet, elevrådet, Fau, skolemiljøutvalget og Su.

Mobilfri skole

I følge ordensreglementet skal ikke elevene bruke mobiltelefon i timer og friminutt utenom når læreren har gitt tillatelse til å bruke mobiltelefonen i undervisningssammenheng. Mobiltelefonen skal ligge avslått i sekken.

Skjema for avviksbehandling - Olweus

ANSVAR:

Melding om avvik: Den som oppdager avviket

Oppfølging av avvik: Kontaktlærer

Kontroll av avvik: Rektor

Melding om avvik (ett avvik pr. skjema)

Beskriv avviket:

Prioritet

Høy

Lav

Dato

Underskrift

Oppfølging av avvik (hvordan/hvem/tid)

Tiltaksplan skrevet ved større avvik/alvorlige saker

Ved enklere saker: Følgende tiltak er satt i verk:

Dato

Underskrift

Kontroll av avvik:

Eventuell kommentar:

Korrigeringer er gjennomført, avvik lukket

Dato

Underskrift

Oversikt over periodeplaner(fokusuker)



1. semester skoleåret 2016/2017

Perioder	Fokus
Uke 34 og 35	Kirkelund skole er en mobilfri skole
Uke 36 og 37	«Se hverandre» Alle skal inkluderes og være med.
Uke 38 og 39	En søppelfri skole skaper trivsel og glede
Uke 41 og 42	<u>Jeg</u> har ansvaret for meg selv og mitt forhold til andre.
Uke 43 og 44	Alle skal trives og ha gode arbeidsforhold i klasserommet
Uke 45 og 46	Kast masken <small>(Vi tenker temaet psykisk helse)</small>
Uke 47 og 48	Vi støtter hverandre i skolearbeidet, med prøver og fremføringer
Uke 49, 50 og 51	«Jeg skal strekke meg litt lenger»

2. semester skoleåret 2016/2017

Perioder	Fokus
Uke 1 og 2	Alle kan begynne med blanke ark
Uke 3 og 4	Kirkelund skole er snus- og røykfri skole
Uke 5 og 6	Vi tar vare på hverandre og skolen vår
Uke 7 og 9	Vennskap er viktig for alle mennesker og må vedlikeholdes
Uke 10 og 11	Alle fortjener og trenger litt ros!
Uke 12 og 13	Alle har ansvar for at alle kjenner seg inkludert og sett
Uke 14 og 16	Vi ønsker en skole hvor alle tar vare på hverandre og skolens eiendeler
Uke 17 og 18	Oppstart av timen og avslutning av timen
Uke 19 og 20	Den beste gleden en kan ha, det er å gjøre andre glad!
Uke 21 og 22	Utenpå og inne i kan være to forskjellige ting
Uke 23 og 24	Vi tenker på hverandre også når vi har fri

Skolens årshjul for læring av sosiale ferdigheter

Trinn	Emne	Mål	Ferdighet
5.trinn	Empati	Si hyggelige ting til hverandre Å kjenne igjen og bry seg om andres følelser	Eleven er en god lytter. Eleven forstår at andre kan ha det vanskelig.
	Samarbeid	Å ta initiativ Vise at man kan bidra	Eleven kan diskutere uten å overdøve andre Eleven gjør ordenselevstjenesten skikkelig.
	Selvhevdelse	Tro på seg selv	Eleven kan presentere seg selv Eleven tar kontakt med andre på en positiv måte
	Selvkontroll	Å vise vanlig høflighet Stanse seg selv i tide	Eleven kan ignorere forstyrrelser Eleven kan ta en avgjørelse/bestemme seg for noe Eleven kan bli sint uten at det går ut over andre
	Ansvarlighet	Å bidra til at alle i gruppen trives	Eleven tar avstand fra mobbing Eleven tar ansvar for ro og orden rundt seg Kunne gi hyggelig tilbakemelding til alle
6.trinn	Empati	Godta og forstå at andre er annerledes enn jeg	Eleven har forståelse for at at man kan ta ulike valg i ulike situasjoner Eleven forstår verdien av at mennesker er ulike Kunne inkludere alle i fellesskapet
	Samarbeid	Fremheve det positive	Elevene er gode

		i hverandre.	læringspartnere. Elevene kan gi hverandre konstruktive tilbakemeldinger.
	Selvhevdelse	Gjøre egne selvstendige valg.	Kunne stå for sine meninger. Kunne stå opp for seg selv og andre.
	Selvkontroll	Å takle motgang.	Være en god taper.
	Ansvarlighet	Føle ansvar for fellesskapet.	Tar ansvar for felles oppgaver.
7.trinn	Empati	Forstå at alle er like verdifulle	Eleven viser toleranse og forståelse overfor andre selv om de gjør eller mener noe annet enn eleven selv. Eleven er inkluderende.
	Samarbeid	Utnytte hverandres egenskaper i en gruppe.	Kunne jobbe med oppgaver en ikke liker så godt.
	Selvhevdelse	Være bevisst på egne valg.	Kunne beskrive og gi uttrykk for ulike følelser hos seg selv: misunnelig, sjalu, glad, sår, m lykkelig, fornøyd, stolt.
	Selvkontroll	Løse konflikter med ord og hjelpe andre når de trenger det.	Kunne være uenig uten å bli ubehagelig eller kranglete.
	Ansvarlighet	Ta ansvar for egne handlinger i faglige og sosiale sammenhenger.	Tar ansvar for egen læring. Tar ansvar for egen oppførsel. Vite at det en gjør kan få konsekvenser for andre , både på godt og vondt.
8.trinn	Empati	Det skal jobbes med disse områdene gjennom hele året.	
	Samarbeid		
	Selvhevdelse		
	Selvkontroll		
	Ansvarlighet		
9.trinn	Empati	Det skal jobbes med disse områdene gjennom hele året.	
	Samarbeid		
	Selvhevdelse		

	Selvkontroll		
	Ansvarlighet		
10.trinn	Empati	Det skal jobbes med disse områdene gjennom hele året.	
	Samarbeid		
	Selvhevdelse		
	Selvkontroll		
	Ansvarlighet		